

## Esiti Consip EE18: è duopolio Enel – Agsm

**Energia e PA - Agsm si aggiudica 9 lotti per volumi doppi alle sue vendite 2019. Senza togliere nulla ad Enel, che accresce la sua quota di mercato. Ad A2A solo l'Emilia Romagna.**

Operatore	Lotti	Volume (GWh)	Quota (%)	Volume (GWh)	Quota (%)
Enel	7	4.215	56,78%	36.700	56,78%
Agsm	9	2.535	33,22%	27.800	43,22%
Enel	1	1.250	16,33%	3.618	5,55%
Enel	0	750	9,81%	0,000	0,00%
Iren	1	565	7,39%	0,000	0,00%
Enel	27	12.312	162,87%	1.000	1,55%

Sono stati selezionati gli operatori della gara Consip EE18 ([v. Staffetta 25/09](#)), che le PA useranno per acquistare energia elettrica nel 2021. Su 7 partecipanti, sono Enel ed Agsm ad aggiudicarsi quasi tutti i lotti. Pesante ridimensionamento per A2A. Probabili sconfitti Hera Comm, Iren, Edison e Global Power. Di seguito l'analisi di **Giuliano Sarricchio** di [Controllabolletta.it](#), società specializzata nella consulenza alle pubbliche amministrazioni nella gestione delle forniture energetiche.

Eccezionale il risultato di Agsm, uscito vincitore su 9 dei 17 lotti messi a gara nella gara Consip EE18, con Enel nel contempo che si conferma protagonista. Nonostante il bottino di Agsm, Enel resta infatti saldamente il primo operatore per volumi aggiudicati, con una quota di mercato del 56,78%, in ulteriore crescita rispetto allo scorso anno.

Per Enel Energia non è cambiato nulla in termini di presenza geografica. Ha portato a casa esattamente gli stessi lotti dello scorso anno. Quale risvolto pratico? Tutte le amministrazioni attualmente in fornitura con Enel Consip EE17 potranno passare alla Consip EE18 senza effettuare operazioni di switching. Naturalmente, dovranno fare comunque attenzione ad inviare l'ordine nei termini contrattuali per non rischiare di rimanere senza una copertura contrattuale, con conseguente rischio Salvaguardia.

Il rinnovo del contratto in scadenza comporterà un'operazione di cambio fornitore in 6 Lotti. Si tratta proprio dei 6 Lotti in più aggiudicati ad Agsm, passata da 3 a 9 Lotti.

Osservando la tabella degli esiti con le righe ordinate per dimensioni del Lotto (v. allegato), scopriamo un fatto curioso, che la dice lunga sulla forza di Enel: i sette Lotti vinti da Enel sono proprio i primi 7 lotti per dimensione.

Sembra probabile che per i 5 lotti dell'ambito Centro-Nord, da 1 a 11, sia scattata anche quest'anno la limitazione dei 5 lotti. Per i lotti meridionali Enel non ha voluto rinunciare a Sicilia e Campania, dove è fornitore dall'edizione EE13 (ad eccezione di una parentesi di Energetic in Sicilia nell'edizione EE15).

### Agsm fa il pieno

Se la forza di Enel non sorprende, fa certamente notizia l'aggiudicazione da parte di Agsm di 9 Lotti su 17. Si tratta di un risultato sensazionale, se si pensa che il volume di energia dei lotti aggiudicati è pari a 4.425 GWh, a fronte di vendite di energia a clienti finali della società nel 2019 pari a 3.012 GWh.

È interessante osservare come sono posizionati i partecipanti alla Consip EE18 nella graduatoria stilata annualmente dall'Autorità nella sua relazione annuale.

Agsm, è comparso nella classifica dei primi 20 operatori per la prima volta quest'anno, posizionandosi al 19° posto.

Con il clamoroso risultato portato a casa con la Consip EE18, Agsm è destinata a raddoppiare i volumi di energia venduta. Una crescita straordinaria, che dovrebbe proiettare Agsm nella Top Ten nel giro di un paio di anni.

### Delusione per Hera ed Edison

Alle spalle di Enel, nel podio della classifica stilata dall'Autorità, troviamo le big **Edison** e Hera Comm. Sono probabilmente tra i 4 operatori concorrenti che tornano a casa a mani vuote.

Stupisce l'uscita di scena di un big come **Hera Comm**, dopo i brillanti risultati ottenuti nelle gare per il servizio di ultima istanza gas (sul tema [v. Staffetta 14/9](#)).

Probabilmente ci ha provato anche **Iren Mercato** che, per la prima volta dopo 5 anni, non potrà essere annoverata tra gli operatori aggiudicatari di una Convenzione Consip. Il settimo escluso della gara EE18 dovrebbe essere **Global Power**, operatore molto attivo nel segmento PA.

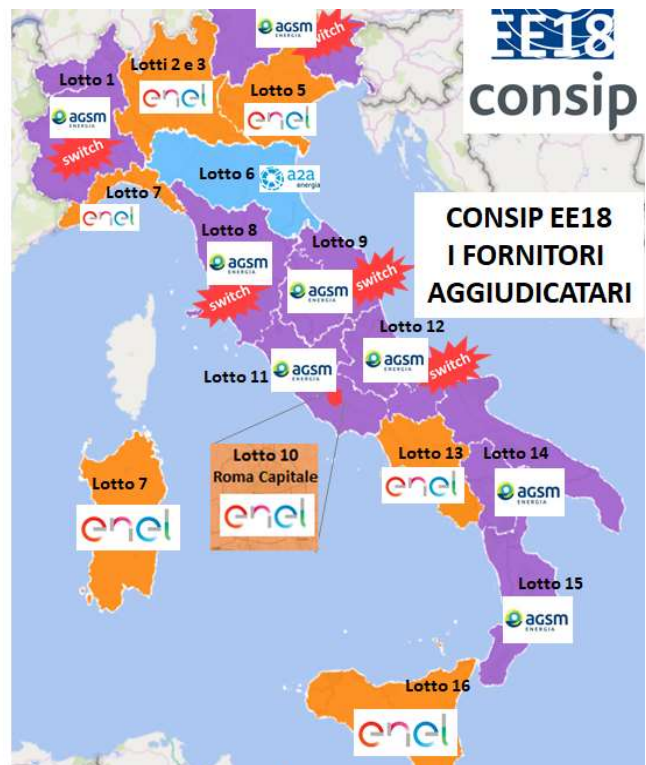
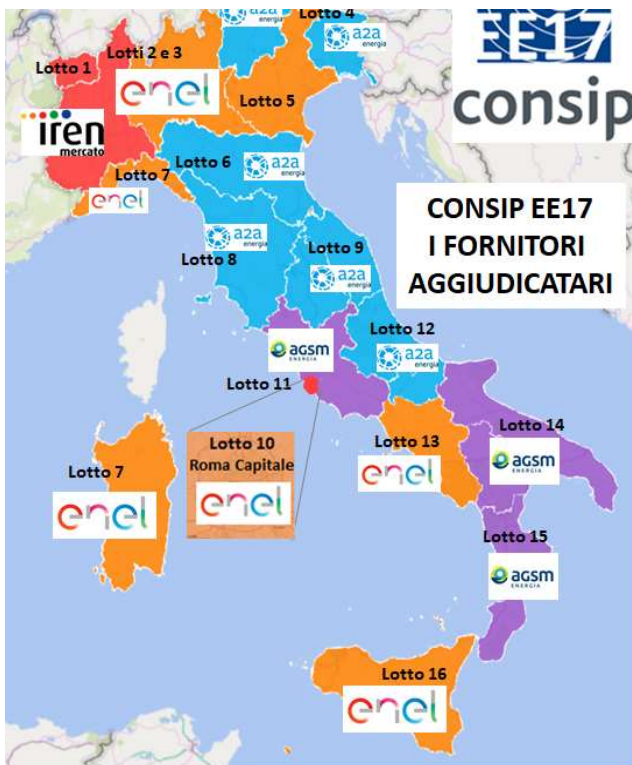
---

© Tutti i diritti riservati


E' vietata la diffusione e o riproduzione anche parziale in qualsiasi mezzo e formato.

### Fornitori aggiudicatari Consip EE18

Fornitore	Numero Lotti EE17	Numero Lotti EE18	Quantità EE17	Quantità EE18	Quantità EE17	Quantità EE18	Variaz.
 enel	7	7	6.215	6.675	54,93%	56,78%	1,86%
 agsm	3	9	2.535	4.420	11,05%	37,60%	26,55%
 aza energia	5	1	1.250	660	22,40%	5,61%	-16,79%
 HEPA	1	0	750	0	6,63%	0,00%	-6,63%
 iren mercato	1	0	565	0	4,99%	0,00%	-4,99%
<b>Totali</b>	<b>17</b>	<b>17</b>	<b>11.315</b>	<b>11.755</b>	<b>100%</b>	<b>100%</b>	



## Convenzioni Consip Energia Elettrica. I quantitativi messi a gara

N° LOTTO	Zona geografica	Ambito	Fornitore EE17	Fornitore EE18	Volume EE16 [GWh]	Volume EE17 [GWh]	Volume EE18 [GWh]	Variazione [%]
1	Valle D'Aosta, Piemonte 	Centro-Nord	Iren	AGSM	565	565	540	-4%
2	Provincia Milano e Lodi	Centro-Nord	Enel	Enel	870	900	900	0%
3	Lombardia escluso Milano	Centro-Nord	Enel	Enel	800	950	980	3%
4	Trentino e Friuli 	Centro-Nord	A2A	AGSM	505	520	520	0%
5	Veneto	Centro-Nord	Enel	Enel	680	755	850	13%
6	Emilia Romagna	Centro-Nord	A2A	A2A	675	675	660	-2%
7	Sardegna Liguria	Centro-Nord	Enel	Enel	570	760	895	18%
8	Toscana 	Centro-Nord	A2A	AGSM	560	560	535	-4%
9	Umbria, Marche 	Centro-Nord	A2A	AGSM	490	490	490	0%
10	Provincia di Roma	Centro-Nord	Enel	Enel	900	1.000	1.200	20%
11	Lazio escluso Roma	Centro-Nord	AGSM	AGSM	390	400	350	-13%
12	Abruzzo e Molise 	Sud	A2A	AGSM	245	290	310	7%
13	Campania	Sud	Enel	Enel	850	920	920	0%
14	Puglia e Basilicata	Sud	AGSM	AGSM	550	570	580	2%
15	Calabria	Sud	AGSM	AGSM	260	280	295	5%
16	Sicilia	Sud	Enel	Enel	730	930	930	0%
17	LOTTO ITALIA 	ITALIA	Hera	AGSM	600	750	800	7%
<b>Totale</b>					<b>10.240</b>	<b>11.315</b>	<b>11.755</b>	<b>3%</b>

Posizione in Classifica	N° LOTTO	Zona geografica	Ambito	Fornitore EE17	Fornitore EE18	Volume EE16 [GWh]	Volume EE17 [GWh]	Volume EE18 [GWh]	Variazione [%]
1°	10	Provincia di Roma 	Centro-Nor	Enel	Enel	900	1.000	1.200	20%
2°	3	Lombardia escluso Milano	Centro-Nor	Enel	Enel	800	950	980	3%
3°	16	Sicilia	Sud	Enel	Enel	730	930	930	0%
4°	13	Campania 	Sud	Enel	Enel	850	920	920	0%
5°	2	Provincia Milano e Lodi	Centro-Nor	Enel	Enel	870	900	900	0%
6°	7	Sardegna Liguria	Centro-Nor	Enel	Enel	570	760	895	18%
7°	5	Veneto	Centro-Nor	Enel	Enel	680	755	850	13%
8°	17	LOTTO ITALIA	ITALIA	Hera	AGSM	600	750	800	7%
9°	6	Emilia Romagna	Centro-Nor	A2A	A2A	675	675	660	-2%
10°	14	Puglia e Basilicata	Sud	AGSM	AGSM	550	570	580	2%
11°	1	Valle D'Aosta, Piemonte	Centro-Nor	Iren	AGSM	565	565	540	-4%
12°	8	Toscana 	Centro-Nor	A2A	AGSM	560	560	535	-4%
13°	4	Trentino e Friuli 	Centro-Nor	A2A	AGSM	505	520	520	0%
14°	9	Umbria, Marche 	Centro-Nor	A2A	AGSM	490	490	490	0%
15°	11	Lazio escluso Roma	Centro-Nor	AGSM	AGSM	390	400	350	-13%
16°	12	Abruzzo e Molise 	Sud	A2A	AGSM	245	290	310	7%
17°	15	Calabria	Sud	AGSM	AGSM	260	280	295	5%
<b>Totale</b>						<b>10.240</b>	<b>11.315</b>	<b>11.755</b>	<b>3%</b>

TAV. 2.28 Primi venti gruppi per vendite di energia elettrica al mercato finale nel 2019 (in GWh)

GRUPPO	CLIENTI DOMESTICI	CLIENTI NON DOMESTICI			TOTALE	POSIZIONE NEL 2018
		BT	MT	AT/AAT		
<b>Enel</b> <b>7 LOTTI</b>	38.955	27.602	20.844	4.898	92.299	1*
Edison	1.155	2.344	6.635	3.626	13.760	2*
Hera	1.760	3.772	6.711	302	12.544	3*
<b>A2A</b> <b>1 LOTTO</b>	1.548	3.293	5.751	792	11.384	6*
Axpo Group	75	1.899	5.196	3.893	11.063	5*
Eni	3.719	1.190	4.682	874	10.465	4*
Green Network	290	1.347	3.041	2.729	7.407	7*
E.ON	462	2.321	3.959	356	7.099	11*
Iren	1.373	1.938	2.778	301	6.389	8*
Acea	1.918	1.773	2.127	275	6.093	10*
Duferco	77	799	1.831	3.263	5.970	9*
Alperia	331	1.150	3.394	220	5.094	15*
Egea	78	1.176	3.118	183	4.555	16*
CVA	121	1.290	2.622	99	4.131	12*
RepowerAG	0	2.022	1.997	67	4.086	14*
Engie	437	160	1.387	2.033	4.017	22*
Dolomiti Energia	641	1.483	1.597	36	3.757	17*
Sorgenia	288	1.356	1.383	32	3.058	19*
<b>Agsm Verona</b> <b>9 LOTTI</b>	297	1.003	1.611	101	3.012	23*
Nova Coop S.C.	147	976	1.658	8	2.790	21*
Altri operatori	4.412	14.306	16.039	2.393	37.150	-
<b>TOTALE OPERATORI</b>	<b>58.084</b>	<b>73.198</b>	<b>98.361</b>	<b>26.480</b>	<b>256.123</b>	-

Fonte: ARERA, Indagine annuale sui settori regolati.